

공급망 ESG 정책

2026. 05. 21 제정

서 문

OCI 홀딩스 주식회사(이하 “회사”)는 지속가능한 경영을 실현하고 협력사와의 동반 성장을 도모하기 위해 아래와 같은 공급망 ESG 정책을 제정하여 실행하고 있습니다. 이 정책은 공급망 내에서 인권, 환경, 윤리, 안전과 관련된 리스크를 사전에 식별하고 효과적으로 관리함으로써, 협력사의 ESG 역량을 강화하고, 국제 기준에 부합하는 지속가능한 공급망 생태계를 구축하는 것을 목표로 합니다.

또한, 회사는 그룹 차원에서 ESG 가치와 상생 원칙을 기반으로 공급망 관리 방향을 설정하고, 각 종속회사는 업종별 특성을 반영한 자체 규정과 절차를 마련하도록 권장하고 있습니다.

공급망 ESG 관리 기본 원칙

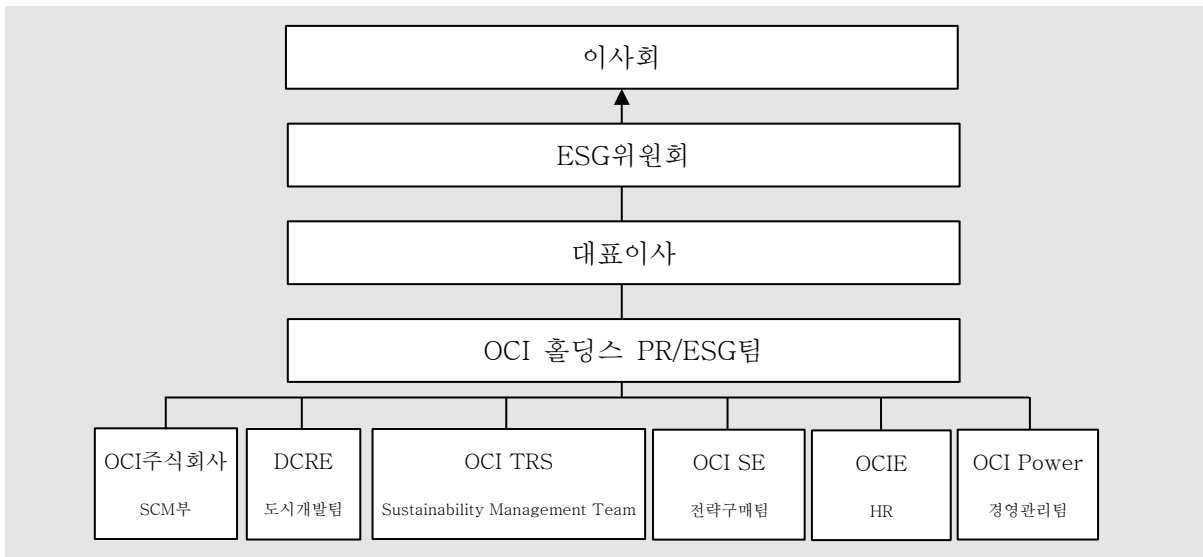
1. 사전 예방: 공급망 내에서 발생할 수 있는 인권, 환경, 윤리, 안전과 관련된 리스크를 사전에 식별하고 방지하는 것을 최우선으로 합니다.
2. 책임 있는 관리: 법규 및 사회적 책임 준수를 공급망 전반에 걸쳐 요구하며, ESG 리스크 관리 절차를 통해 공급망에서 발생할 수 있는 위험을 효과적으로 감지하고 대응합니다.
3. 지속적인 개선: 정기적인 평가와 피드백을 통해 협력사의 ESG 역량을 강화하고, 협력사의 ESG 수준 향상을 위해 평가, 교육, 컨설팅 등 맞춤형 지원을 제공합니다.
4. 투명성 확보: ESG 관리 과정에서 투명성을 유지하고, 이해관계자들과의 신뢰를

강화하기 위해 정보 공개 및 소통을 지속합니다.

5. 글로벌 기준 준수: 국제적으로 인정된 ESG 표준 및 모범 사례를 적극 반영하여 공급망 관리를 강화합니다.

조직 및 운영 체계

회사는 공급망 ESG 활동의 체계적인 운영을 위해 이사회 산하 ESG위원회에서 지속가능한 공급망 관리와 관련된 주요 사항(공급망 리스크 및 동반성장 활동 계획 및 성과)에 대한 심의를 수행하고 있으며, 대표이사 산하 실무 담당부서를 통해 종속회사를 포함한 협력사 리스크 관리 및 지원/개선을 수행하고 있습니다. 각 조직의 주요 역할과 구성은 아래와 같습니다.



제1조 (ESG 확산)

회사는 인권, 환경, 윤리, 안전을 핵심 경영 철학으로 삼고 있습니다. 모든 이해관계자의 인권을 존중하며 차별, 아동노동, 강제근로를 금지하고, 환경 보호를 위해 친환경제품 구매를 촉진합니다. 또한, 윤리경영 실천을 위해 임직원 윤리 행동 준칙을 시행하고, 안전한 작업 환경을 제공하고자 안전·보건 교육 시스템을 운영하고 있습니다. 회사는 이러한 기준이 공급망 전반에 적용될 수 있도록 노력하고 있습니다.

제2조 (협력사 행동강령)

회사는 협력사의 성장이 곧 회사의 성장임을 인지하고, 신뢰와 협력을 바탕으로 지속가능한 공급망 구축에 힘쓰고 있습니다. 이에 회사 임직원은 물론, 협력사 임직원이 윤리적이고 공정하게 업무를 수행하도록 하여 공급망 리스크를 미연에 방지하고자 ‘OCI 홀딩스 협력사 행동강령’을 제정하여 운영하고 있습니다. ‘OCI 홀딩스 협력사 행동강령’은 회사 홈페이지에 공개되어 있으며, 회사와 거래하는 모든 협력사에 협력사 행동강령 준수를 요구하고 있습니다. 회사는 공급망 ESG 정책을 주기적으로 제·개정하고 임직원에게 공유하며, 정기적인 현장 실사 및 평가 시스템을 운영하여 협력사의 행동강령 준수 여부를 모니터링하고, 필요한 경우 개선 조치를 요구하고 있습니다.

제3조 (공급망 ESG 리스크 관리 및 실사 프로세스)

회사는 순수 지주회사로서 종속회사들의 지속가능한 공급망 관리를 지원하고, 공급망 내 ESG 리스크를 체계적으로 관리하기 위하여 공급망 ESG 리스크 관리 및 실사 프로세스를 운영합니다. 본 프로세스는 종속회사별 자율적인 운영을 존중하되, 중요 협력사를 중심으로 공통 기준에 따른 관리·점검·개선 활동을 포함합니다.

1. 관리 대상 협력사 범위

회사는 종속회사들이 거래하는 협력사 중 매입 규모, 사업 중요도, ESG 리스크 노출 수준 등을 종합적으로 고려하여 중요 협력사를 관리 대상 범위로 설정할 수 있습니다. 세부 기준은 종속회사와 협의하여 정하여, 필요 시 공통 가이드라인을 제공할 수 있습니다.

2. ESG 리스크 진단 및 평가

회사는 종속회사들의 공급망 ESG 관리 현황을 정기적으로 점검하며, 중요 협력사에 대해서는 환경·사회·지배구조 측면의 리스크 관리 수준에 대한 평가를 실시할 수 있습니다. 평가는 서면 점검을 기본으로 하며, 종속회사가 수행한 평가 결과를 활용하거나 공통 점검 항목에 따라 추가적인 진단을 요청할 수 있습니다.

3. 실사 및 심층 점검

회사는 중요 협력사 또는 고위험으로 판단되는 협력사에 대해 필요하다고 판단되는 경우, 종속회사와 협력하여 현장실사 또는 심층 점검을 실시할 수 있습니다. 이를 통해 문서 기반 평가로 확인하기 어려운 실제 운영 현황과 ESG 리스크 요인을 점검합니다.

4. 개선 요청 및 후속 관리

평가 또는 실사 결과 ESG 리스크가 확인된 경우, 회사는 종속회사에 개선 필요 사항을 공유하고, 협력사에 대한 개선계획 수립 및 이행 여부 점검을 요청할 수 있습니다. 또한 종속회사들의 공급망 ESG 역량 강화를 위해 공통 교육, 가이드 제공, 우수 사례 공유 등의 지원 활동을 수행합니다.

5. 종속회사 관리 체계와의 연계

본 조에 따른 세부 평가 항목, 등급 분류, 협력사 관리 방식 등은 종속회사의 공급망 ESG 정책 및 ‘협력업체 관리업무 지침서’에 따라 운영되며, 회사는 이를 종합적으로 모니터링하고 그룹 차원의 일관성 있는 기준 수립을 지원합니다.

제4조 (협력사 지원)

회사는 그룹 차원의 지속가능한 성장과 협력사와의 상생 관계 구축을 위해, 각 종속회사가 협력사 지원 프로그램을 체계적으로 운영할 수 있도록 방향성과 관리체계를 마련하고 있습니다. 그룹 전반에 적용되는 협력사 지원 프로그램은 협력사의 재정적 부담 완화를 위한 재무적 지원뿐만 아니라, 경영·기술·역량 강화를 위한 비재무적 지원을 포함하여 다각적인 관점에서 설계·운영되고 있습니다. 이와 같은 협력사 지원 프로그램의 운영 현황은 매년 통합보고서를 통해 투명하게 공개하고 있으며, 회사는 지속가능한 공급망 구축과 장기적인 동반성장 실현을 위해 신규 협력사 지원 프로그램을 지속적으로 발굴·확대해 나가고 있습니다.

제5조 (고충 처리)

회사는 공급망에서 발생하는 고충을 투명하고 공정하게 처리하여 지속가능한 공급망 구축에 힘쓰고 있습니다. 임직원, 협력사, 투자자, 주주 등 회사 및 종속회사의 모든

이해관계자는 윤리경영을 저해하는 불공정한 행위 및 지속가능경영 저촉 사항에 대해 인터넷 신고센터, 전화, 우편 등 다양한 채널을 통해 자유롭게 제보할 수 있습니다. 제보 내용 및 신고자 신분은 비공개를 원칙으로 비밀을 보장하며 인사상 불이익도 엄격히 금지됩니다. 고충 처리 절차 및 신고자 보호 원칙은 홈페이지에 공개된 ‘임직원 윤리행동 준칙’ 및 ‘인권경영규정’에 따라 운영됩니다.

- 신고센터: <https://www.oci-holdings.co.kr/esg/report-center>

- 우 편 : 서울 중구 소공로 94 OCI빌딩 OCI 홀딩스 감사팀 제보담당자

- 전 화 : 02-727-9377

제6조 (구매자 ESG 역량 강화)

회사는 구매 담당 직원에게 지속가능한 조달 교육을 이수하도록 하고 있습니다. 구매 담당자는 공급망 내 사회 및 환경 이슈에 대한 정기 교육을 받아 ESG 요소를 고려한 조달 활동을 강화할 수 있도록 하고 있습니다.

부 칙

이 정책은 2026년 05월 21일부터 시행한다.